



TÜRKİYE  
YÜZYILI

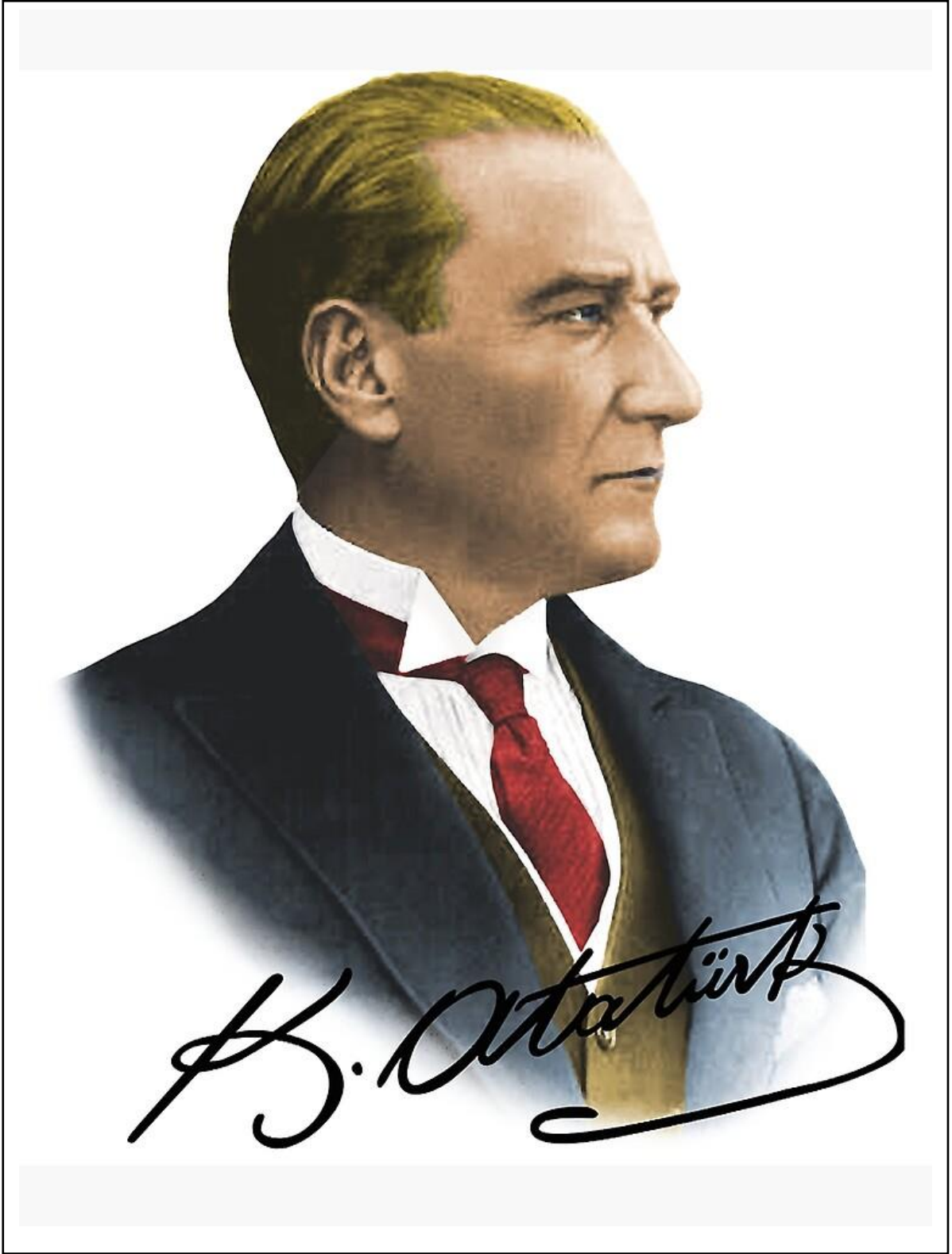


TÜRKİYE CUMHURİYETİ'NİN YÜZÜNCÜ YILI

**T.C**

**AKÇAABAT KAYMAKAMLIĞI  
ERİKLİ İLKOKULU MÜDÜRLÜĞÜ**

**2024-2028 STRATEJİK PLANI**



***“Çalışmak demek, boşuna yorulmak, terlemek değildir. Zamanın gereklerine göre bilim, teknik ve her türlü uygar buluşlardan azami derecede istifade etmek zorunludur.” Mustafa Kemal ATATÜRK***

## Okul/Kurum Bilgileri

<b>İli:</b> TRABZON		<b>İlçesi:</b> AKÇAABAT	
<b>Adres:</b>	Dörtyol Mahallesi Erikli Caddesi Erikli İlkokulu Blok No: 277/1 İç Kapı No: 1 Akçaabat / TRABZON	<b>Coğrafi Konum (link)</b>	<a href="https://maps.app.goo.gl/zjowGFW9BCnZwZqg6">https://maps.app.goo.gl/zjowGFW9BCnZwZqg6</a>
<b>Telefon Numarası:</b>	0462 251 28 06	<b>Faks Numarası:</b>	-
<b>e- Posta Adresi:</b>	737861@meb.k12.tr	<b>Web sayfası adresi:</b>	<a href="https://erikli-ilkokulu.meb.k12.tr/">https://erikli-ilkokulu.meb.k12.tr/</a>
<b>Kurum Kodu:</b>	737861	<b>Öğretim Şekli:</b>	Tekli Eğitim

# SUNUŞ



Kurumda deęişmeyen her şey deęişimdir” anlayışı günümüzde kendini çok daha fazla hissettiren bir durum olmuştur. Deęişen ve gelişen şartlara ayak uydurabilmek için de yürümek deęil artık koşmak gerektięi de apaçık bir gerçektir. Her alanda olduęu gibi eğitim alanında da büyük deęişimler yaşanıyor. Ülkelerin ve toplumların geleceęini şekillendiren eğitim sistemleri artık çok daha planlı yürütölmek zorundadır. Bu anlayışla yarınlarımız olan çocuklarımızın geleceęini, bizlerin yarınlarını aydınlatmanın yolu iyi bir planlama ve hazırlık döneminden geçiyor. Yapılacak şey deęişime ayak uydurmak ve deęişimden etkilenmek deęil, deęişime neden olmak olarak düşünölmelidir. Geleceęin, deęişim rüzgârları karşısında direnenlerin deęil, ona yelken açanların olacaęı unutulmamalıdır. Eęitimin hedefi insanı yönetmek deęil, insanlarla yönetmektir.

Amacımız paydaşlarımıza; birimiz olmasaydı şu anda çok farklı bir gün yaşanacaktı, anlayışı ile deęerli olduklarını hissettirmek, “önce insan” anlayışını kazandırmaktır. İçinde yaşadığımız çağ bilgi çağıdır. Ancak bilgi erdemle birleşirse paha biçilmez bir anlam kazanır. Bundan dolayıdır ki amacımız bilgi ve erdemlilięi birleştirerek insanın yüreğine temas etmektir. Akçaabat Erikli İlkokulu Müdürlüğü olarak hazırladığımız 2024-2028 Stratejik Planı ile eğitim ve öğretime erişim, eğitim öğretimde kalite, kurumsal kapasitenin artırılması alanlarında öngördüğümüz Stratejilerle, hedef ve amaçlarımıza ulaşmak gayretinde olacağız. Nihai hedefimiz, okulumuzda gerçekleşecek başarılı çalışmalarla ölkemiz eğitime katkıda bulunmaktır. Akçaabat Erikli İlkokulu Müdürlüğü Stratejik Planının hazırlanmasında yoğun çaba gösteren Stratejik Plan ekibine ve emeęi geçen tüm personelimize teşekkür eder, çalışmamızın ölkemize, ilimize, ilçemize ve okulumuza faydalı olmasını temenni ederim.

Hasan KARAMAN  
Okul Müdürü

# İÇİNDEKİLER

<b>1. GİRİŞ VE STRATEJİK PLANIN HAZIRLIK SÜRECİ</b> .....	<b>7</b>
1.1. STRATEJİ GELİŞTİRME KURULU VE STRATEJİK PLAN EKİBİ .....	7
1.2. PLANLAMA SÜRECİ: .....	7
<b>2. DURUM ANALİZİ</b> .....	<b>9</b>
2.1 KURUMSAL TARİHÇE .....	10
2.2 UYGULANMAKTA OLAN PLANIN DEĞERLENDİRİLMESİ .....	11
2.3 YASAL YÜKÜMLÜLÜKLER VE MEVZUAT ANALİZİ .....	13
2.4 ÜST POLİTİKA BELGELERİ ANALİZİ.....	14
ÜST POLİTİKA BELGELERİ; .....	14
2.5. FAALİYET ALANLARI İLE ÜRÜN/HİZMETLERİN BELİRLENMESİ .....	15
2.6. PAYDAŞ ANALİZİ.....	16
2.7. OKUL/KURUM İÇİ ANALİZ .....	18
2.7.1 Teşkilat Yapısı .....	19
2.7.2 İnsan Kaynakları.....	20
2.7.3. Teknolojik Düzey.....	23
2.7.4. Mali Kaynaklar .....	25
2.8. İSTATİSTİKİ VERİLER .....	27
2.9. ÇEVRE ANALİZİ (PESTLE) .....	28
2.10. GZFT ANALİZİ.....	30
2.11. TESPİT VE İHTİYAÇLARIN BELİRLENMESİ .....	32
<b>3. GELECEĞE BAKIŞ</b> .....	<b>34</b>
3.1. MİSYON .....	34
3.2. VİZYON .....	34
3.3. TEMEL DEĞERLER.....	34
3.4. AMAÇ, HEDEF VE PERFORMANS GÖSTERGESİ İLE STRATEJİLERİN BELİRLENMESİ.....	35
<b>4. MALİYETLENDİRME</b> .....	<b>41</b>
<b>5. İZLEME VE DEĞERLENDİRME</b> .....	<b>43</b>
<b>6. EKLER:</b> .....	<b>45</b>

## TABLolar VE ŐEKİLLER

Tablo 1: Strateji Geliřtirme Kurulu.....	7
Tablo 2: Faaliyet Alanları/Ürün Hizmetler.....	15
Tablo 3: Erikli İlkokulu İç ve Dıř Paydařları.....	17
Tablo 4: Çalıřanların Görev Dağılımı.....	20
Tablo 5: İdari Personelin Hizmet Süreleri.....	21
Tablo 6: Öğretmenlerin Hizmet Süreleri.....	21
Tablo 7: Memur/Hizmetli Sayısı.....	21
Tablo 8: Okul/Kurum Rehberlik Hizmetleri.....	22
Tablo 9: Teknolojik Araç Gereç Durumu.....	23
Tablo 10: Fiziki Mekân İhtiyaç Durumu.....	24
Tablo 11: Kaynak Tablosu .....	25
Tablo 12: Harcama Kalemleri.....	26
Tablo 13: Gelir Gider Tablosu .....	26
Tablo 14: Norm Kadro Durumu .....	27
Tablo 15: Öğretmen/Öğrenci Durumu .....	27
Tablo 16: PESTLE Analiz Tablosu .....	29
Tablo 17: GZFT Listesi .....	30
Tablo 18: Geliřim ve Sorun Alanlarımız .....	33
Tablo 19: Amaç ve Hedeflere İliřkin Mimari .....	35
Tablo 20: Amaç, Hedef, Gösterge ve Stratejilere İliřkin Kart Őablonu.....	36
Tablo 21: 2024-2028 Stratejik Plan Kaynak Tablosu .....	42
Tablo 22: Stratejik Plan İzleme Deęerlendirme Süreci .....	45
Őekil 1. Stratejik Plan Hazırlık Ařamaları .....	8
Őekil 2: Önceki planın deęerlendirilmesi .....	12
Őekil 3: Teřkilat Őeması .....	19
Őekil 4: İzleme ve Deęerlendirme Modeli.....	44

# 1. GİRİŞ VE STRATEJİK PLANIN HAZIRLIK SÜRECİ

## 1.1. Strateji Geliştirme Kurulu ve Stratejik Plan Ekibi

Tablo 1. Strateji Geliştirme Kurulu ve Stratejik Plan Ekibi Tablosu

Strateji Geliştirme Kurulu Bilgileri		Stratejik Plan Ekibi Bilgileri	
Adı Soyadı	Ünvanı	Adı Soyadı	Ünvanı
Hasan KARAMAN	Okul Müdürü	Übeyda ERGÜL	Müdür Yardımcısı
Übeyda ERGÜL	Müdür Yardımcısı	Yasemin KOÇ	Öğretmen
Yıldız KALAYCI	Öğretmen	Paşa ÖZTÜRK	Öğretmen
Coşkun ALTUNTAŞ	Okul-Aile Birliği Başkanı	Ayşe KALAYCI	Veli
Güllü BİRİNCİ	Okul-Aile Birliği Yürütme Kurulu Üyesi		

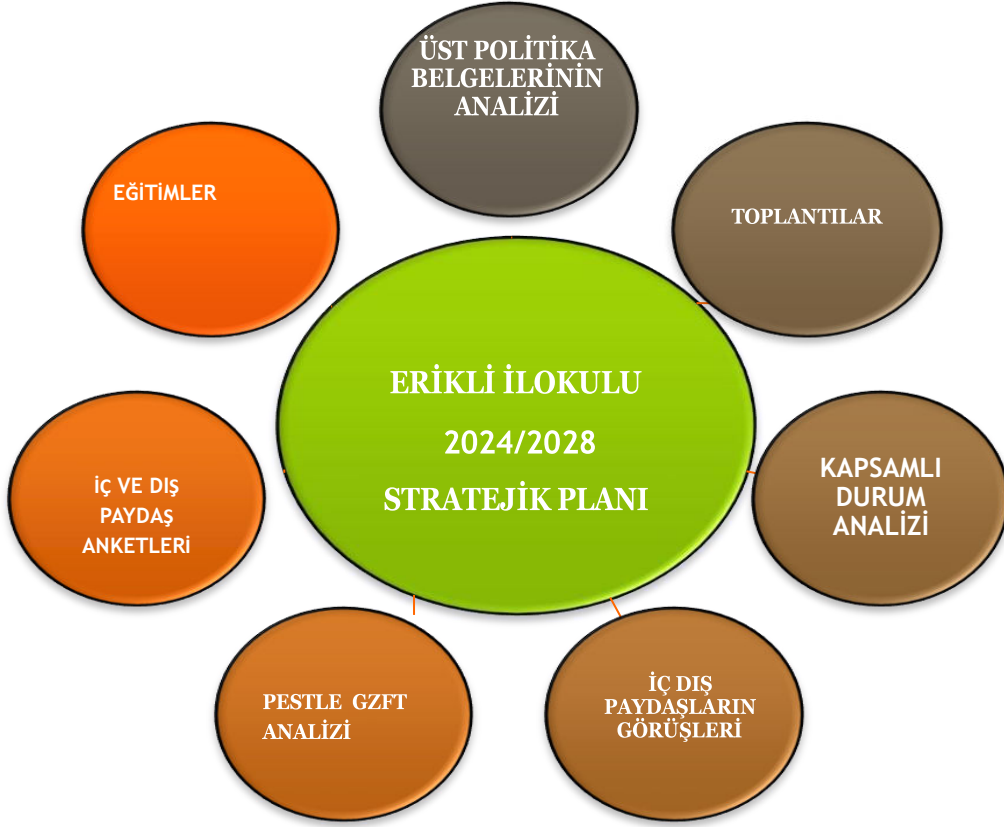
## 1.2. Planlama Süreci:

Bakanlığımız Stratejik Plan Takvimi doğrultusunda kurumumuz bünyesinde öncelikle “Strateji Geliştirme Kurulu” oluşturulmuştur. Daha sonra, Stratejik Planlama çalışmalarının doğrudan yürütülmesi için “Stratejik Planlama Ekibi” oluşturulmuştur.

Stratejik Plan Ekibinin hazırlık döneminde yaptığı toplantılara, okulumuz tüm paydaşlarının katılım sağlanmasına dikkat edilmiştir. Strateji Geliştirme Kurulunca, Stratejik Planlama için gerekli araştırma, inceleme, değerlendirme çalışmaları amacıyla örgüt içi her türlü yapısal ve güdülemeyi sağlayıcı önlemler alınarak yürürlüğe konulmuştur.

Stratejilerin belirlenmesi aşamasında okul yöneticilerin, denetçilerin, uygulayıcıların kurum adına ortak bir gelecek öngörmeleri, istenen hedefe nasıl başarıyla ulaşacağını belirlemeleri, alternatif eylemlerin ya da stratejilerin maliyetleri, yararları ve olası sonuçları tahmin etmeleri beklenmiş, çalışma sonunda en etkili ve verimli stratejiler seçilmeye çalışılmıştır.

Erikli İlkokulu Müdürlüğü 2024–2028 Stratejik Planı; literatür taraması, toplantılar, kapsamlı durum analizi raporu (üst politika belgelerinin analizi, mevzuat analizi, faaliyet alanları ile ürün ve hizmetlerin belirlenmesi, PESTLE ve GZFT analizleri, uygulanmakta olan stratejik planın değerlendirilmesi, iç ve dış paydaşların görüşlerinin alınması, kuruluş içi analiz ile tespit ve ihtiyaçların belirlenmesi) doğrultusunda hazırlanmıştır.



**Şekil 1: Stratejik Plan Hazırlama Aşamaları**



## 2. DURUM ANALİZİ

Kurumumuzda vizyon ve misyonumuz çerçevesinde belirlenen amaç ve hedeflere ulaşabilmek için; sahip olduğumuz kaynaklar, güçlü ve zayıf taraflarımız ile fırsat ve tehditlerimizi kapsayan mevcut durum analizi yapılmıştır.

Durum analizi bölümünde, aşağıdaki hususlarla ilgili analiz ve değerlendirmeler yapılmıştır;

- Kurumsal tarihçe
- Uygulanmakta olan planın değerlendirilmesi
- Mevzuat analizi
- Üst politika belgelerinin analizi
- Faaliyet alanları ile ürün ve hizmetlerin belirlenmesi
- Paydaş analizi
- Kuruluş içi analiz
- Dış çevre analizi (Politik, ekonomik, sosyal, teknolojik, yasal ve çevresel analiz)
- Güçlü ve zayıf yönler ile fırsatlar ve tehditler (GZFT) analizi
- Tespit ve ihtiyaçların belirlenmesi

## 2.1 Kurumsal Tarihçe

Okul şu anki mevcut yerinde 1953 yılında 19.5x9 m ebatlarında 2 derslik ve 1 lojman olarak inşa edilmiş Erikli Köyü İlkokulu adı altında eğitim öğretime açıldı 1974 yılına kadar patika yolla köye bağlı iken devlet tarafından yapılan yolla okulun çevre ile irtibatı sağlanmıştır.1983-1984 öğretim yılına kadar iki dersaneli olan okulun öğrenci sayısı 300'ü aştığından eğitim öğretim zor şartlar altında yapılmıştır. Devlet köylü işbirliği ile yapılan çalışmalar sonucu 18x7.5m ebatlarında yeni bir bina hizmete açılmıştır. 1997/ 1998 Eğitim Öğretim yılına kadar 5 yıllık İlkokul olarak eğitim öğretimini sürdürmüştür. 1997-1998 yılından itibaren kesintisiz 8 yıl eğitim veren kurumumuz, Erikli İlköğretim Okulu adıyla eğitim öğretime devam etmiştir.

Mahallede bulunan Erikli İlkokulu öğrencilere yetersiz olduğundan köyde 2 okul daha açılmıştır. Bu ilkokullar Önbaş İlkokulu ve Tahir Hakkı Sur İlkokulu'dur. Bu okullara nakil yolu ile öğrenci gönderilerek okulun yükü azaltılmıştır.

1997/1998 Eğitim Öğretim Yılında Sekiz yıllık kesintisiz eğitim uygulamasına geçildikten sonra mahallede bulunan Erikli Tahir Hakkı Sur ilkokulu, Önbaş ilkokulu ve Erikli Merkez İlkokulu birleşerek Erikli İlköğretim Okulu'na dönüşmüştür.1997-1998 öğretim yılında Erikli İlkokul A Blok, Tahir Hakkı Sur ilkokulu B Blok , Önbaş İlkokulu C Blok şeklinde öğretime devam etmiştir. 1998-1999 öğretim yılında eski bina devre dışı bırakılarak A blokta 2, B blokta 4, C blokta 3 sınıf açılarak eğitime devam edilmiş ve birleştirilmiş sınıf uygulaması kaldırılmış müstakil sınıflar oluşturulmuştur.

2000 yılında 1953 yılındaki eski bina yıkılarak yerine şimdiki Erikli İlkokulu binası inşa edilmiştir.2001-2002 öğretim yılından itibaren okulumuz yeni binasında eğitim öğretime devam etmektedir. 2003 yılında Tepegören İlköğretim okulu kapatılarak öğrencilerinin bir kısmı aynı yıl itibariyle okulumuza taşınmaya başlanmıştır. 1984 yılında yapılan 2 derslikli ek binada 2011 yılında yıkılarak devlet tarafından 3 katlı, 195 metrekare alan üzerine, 4 derslikli ve çok amaçlı salonu bulunan ek okul binası yapılmıştır. 2000 yılında yapılan bina İlkokul olarak hizmet vermektedir.

## 2.2 Uygulanmakta Olan Planın Değerlendirilmesi

2019 yılında yürürlüğe giren Erikli İlkokulu Müdürlüğü 2019-2023 Stratejik Planı; stratejik plan hazırlık süreci, durum analizi, geleceğe bakış, maliyetlendirme ile izleme ve değerlendirme olmak üzere beş bölümden oluşmuştur. Bunlardan izleme ve değerlendirme faaliyetlerine temel teşkil eden stratejik amaç, stratejik hedef, performans göstergesi ve stratejilerin yer aldığı geleceğe bakış bölümü eğitim ve öğretime erişim, eğitim ve öğretimde kalite ve kurumsal kapasite olmak üzere üç tema halinde yapılandırılmıştır. Stratejik Planı İzleme ve Değerlendirme kapsamında, performans göstergeleri ve stratejiler ile gerçekleştirilen faaliyetlerin gerçekleşme durumları tespit edilerek, hedeflerle kıyaslanmış ve aşağıda belirtilen hususlar ortaya çıkmıştır:

2019-2023 stratejik planı dönemi içerisinde, kayıt bölgemizde yer alan çocukların okullaşma oranları artırılabilecek ve öğrencilerin uyum ve devamsızlık sorunları da giderilecektir hedefimize;

Kayıt bölgesinde yer alan öğrencilerin tespiti çalışması yapılarak, Öğrencilerin devamsızlık yapmasına sebep olan faktörler belirlenerek bunların öğrenciler üzerindeki olumsuz etkisini azaltacak tedbirler alınarak %90 ulaşılmıştır.

Öğrenme kazanımlarını takip eden ve velileri de sürece dâhil eden bir yönetim anlayışı ile öğrencilerimizin akademik başarıları ve sosyal faaliyetlere etkin katılımı artırılabilecektir hedefimize,

Okulumuzda bilimsel, kültürel, sanatsal, sportif ve toplum hizmeti alanlarında etkinliklere katılım oranı artırılarak ve yine Öğrencilerin farklı materyallerle desteklenmesi sağlanarak %85 ulaşılmıştır.

İşlevsel bir insan kaynakları planlamasında personel yeterliliklerimiz geliştirilecektir hedefimize,

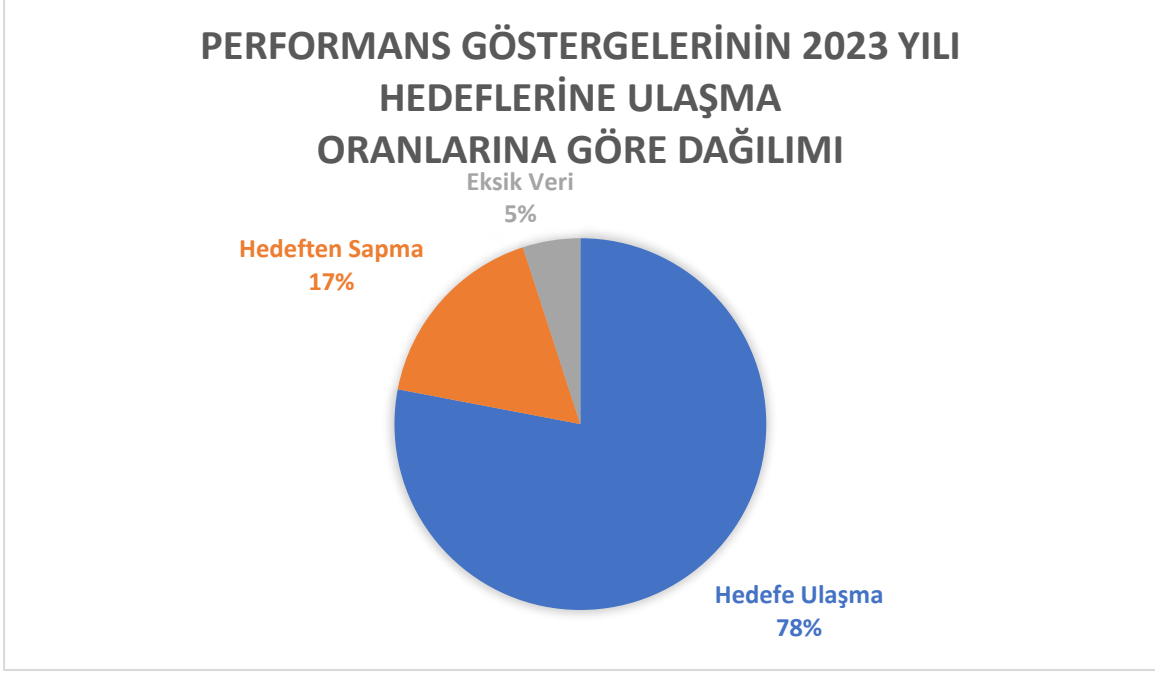
Okulumuz bilgi edinme sistemlerinin aktif bir şekilde kullanılması sağlanarak ayrıca Okulumuzca bilgi edinme sistemleri vasıtasıyla bilgi istenilen konuların analizi yapılarak, sıklıkla talep edilen bilgiler web sitemizde yayınlanarak kamuoyu ile düzenli olarak paylaşılarak böylelikle mükerrer bilgi taleplerinin önüne geçilerek %85 ulaşılmıştır.

Okulumuzun mali kaynaklarını güçlendirmek ve finansal kaynakların etkin dağıtımını yaparak okulumuzun alt yapı ve donatım ihtiyaçları karşılanmaya çalışılacaktır hedefimize,

Okul aile birliğinin daha aktif hale getirilmeye çalışılarak, Okulumuzun yerel yönetimlerle iş birliğinin güçlendirilmesi çalışılarak hedefe asgari düzeyde %70 ulaşılmıştır.

Engellilerin kullanımına uygun rampa ve tuvaleti okulumuzda mevcut tutularak hedef %100 gerçekleştirilmiştir.

Performans göstergelerinin 2023 yılı hedeflerine ulaşma oranlarına göre dağılımına bakıldığında %78 oranında hedeflere ulaşıldığı görülmektedir. %17 hedeften sapma, %5 eksik veri oranları tespit edilmiştir. Bu durum şekil 2 'de grafik olarak gösterilmektedir.



Şekil 2: Önceki planın değerlendirilmesi

## 2.3 Yasal Yükümlülükler ve Mevzuat Analizi

YASAL YÜKÜMLÜLÜK (GÖREVLER)	DAYANAK(KANUN, YÖNETMELİK, GENELGE, YÖNERGE)
Atama	657 Sayılı Devlet Memurları Kanunu
	Milli Eğitim Bakanlığına Bağlı Okul ve Kurumların Yönetici ve Öğretmenlerinin Norm Kadrolarına İlişkin Yönetmelik
	Milli Eğitim Bakanlığı Eğitim Kurumları Yöneticilerinin Atama ve Yer Değiştirmelerine İlişkin Yönetmelik
	Milli Eğitim Bakanlığı Öğretmenlerinin Atama ve Yer Değiştirme Yönetmeliği
Ödül, Disiplin	Devlet Memurları Kanunu
	6528 Sayılı Milli Eğitim Temel Kanunu İle Bazı Kanun ve Kanun Hükmünde Kararnemelerde Değişiklik Yapılmasına Dair Kanun
	Milli Eğitim Bakanlığı Personeline Başarı, Üstün Başarı ve Ödül Verilmesine Dair Yönerge
	Milli Eğitim Bakanlığı Disiplin Amirleri Yönetmeliği
Okul Yönetimi	1739 Sayılı Milli Eğitim Temel Kanunu
	Milli Eğitim Bakanlığı İlköğretim Kurumları Yönetmeliği
	Milli Eğitim Bakanlığı Okul Aile Birliği Yönetmeliği
	Milli Eğitim Bakanlığı Eğitim Bölgeleri ve Eğitim Kurulları Yönergesi
	MEB Yönetici ve Öğretmenlerin Ders ve Ek Ders Saatlerine İlişkin Karar
	Taşınır Mal Yönetmeliği
Eğitim-Öğretim	Anayasa
	1739 Sayılı Milli Eğitim Temel Kanunu
	222 Sayılı İlköğretim ve Eğitim Kanunu
	6287 Sayılı İlköğretim ve Eğitim Kanunu ile Bazı Kanunlarda Değişiklik Yapılmasına Dair Kanun
	Milli Eğitim Bakanlığı İlköğretim Kurumları Yönetmeliği
	Milli Eğitim Bakanlığı Eğitim Öğretim Çalışmalarının Planlı Yürütülmesine İlişkin Yönerge
	Milli Eğitim Bakanlığı Öğrenci Yetiştirme Kursları Yönergesi
	Milli Eğitim Bakanlığı Ders Kitapları ve Eğitim Araçları Yönetmeliği
	Milli Eğitim Bakanlığı Öğrencilerin Ders Dışı Eğitim ve Öğretim Faaliyetleri Hakkında Yönetmelik
Personel İşleri	Milli Eğitim Bakanlığı Personel İzin Yönergesi
	Devlet Memurları Tedavi ve Cenaze Giderleri Yönetmeliği
	Kamu Kurum ve Kuruluşlarında Çalışan Personelin Kılık Kıyafet Yönetmeliği
	Memurların Hastalık Raporlarını Verecek Hekim ve Sağlık Kurulları Hakkındaki Yönetmelik
	Milli Eğitim Bakanlığı Personeli Görevde Yükseltme ve Unvan Değişikliği Yönetmeliği
	Öğretmenlik Kariyer Basamaklarında Yükseltme Yönetmeliği
Mühür, Yazışma, Arşiv	Resmi Mühür Yönetmeliği
	Resmi Yazışmalarda Uygulanacak Usul ve Esaslar Hakkındaki Yönetmelik
	Milli Eğitim Bakanlığı Evrak Yönergesi
	Milli Eğitim Bakanlığı Arşiv Hizmetleri Yönetmeliği
Rehberlik ve Sosyal Etkinlikler	Milli Eğitim Bakanlığı Rehberlik ve Psikolojik Danışma Hizmetleri Yönet.
	Okul Spor Kulüpleri Yönetmeliği
	Milli Eğitim Bakanlığı İlköğretim ve Ortaöğretim Sosyal Etkinlikler Yönetmeliği
Öğrenci İşleri	Milli Eğitim Bakanlığı İlköğretim Kurumları Yönetmeliği
	Milli Eğitim Bakanlığı Demokrasi Eğitimi ve Okul Meclisleri Yönergesi
	Okul Servis Araçları Hizmet Yönetmeliği
İsim ve Tanıtım	Milli Eğitim Bakanlığı Kurum Tanıtım Yönetmeliği

	Milli Eğitim Bakanlığına Bağlı Kurumlara Ait Açma, Kapatma ve Ad Verme Yönetmeliği
Sivil Savunma	Sabotajlara Karşı Koruma Yönetmeliği
	Binaların Yangından Korunması Hakkındaki Yönetmelik
	Daire ve Müesseseler İçin Sivil Savunma İşleri Kılavuzu

## 2.4. Üst Politika Belgeleri Analizi

Erikli İlkokulu Müdürlüğüne görev ve sorumluluk yükleyen amir hükümlerin tespit edilmesi için Üst Politika Belgeleri ayrıntılı olarak taranmış ve bu belgelerde yer alan politikalar incelenmiştir.

Cumhurbaşkanlığının Türkiye Yüzyılı ve Milli Eğitim Bakanlığının Eğitimde Türkiye Yüzyılı Vizyonu merkezde olmak üzere değerlendirilmiştir.

### Üst politika belgeleri;

- Millî Eğitim Bakanlığı 2024-2028 Stratejik Planı
- İl Millî Eğitim Müdürlüğü 2024-2028 Stratejik Planı
- İlçe Millî Eğitim Müdürlüğü 2024-2028 Stratejik Planı
- Okul/kurumu ilgilendiren ulusal,bölgesel ve sektörel strateji eylem planları

## 2.5. Faaliyet Alanları ile Ürün/Hizmetlerin Belirlenmesi

Tablo 2. Faaliyet Alanlar/Ürün ve Hizmetler Tablosu

Faaliyet Alanı	Ürün/Hizmetler
Öğretim-eğitim faaliyetleri	<ul style="list-style-type: none"><li>• Kayıt- Nakil işleri</li><li>• Devam-devamsızlık</li><li>• Sınıf geçme-Diploma İşlemleri</li><li>• Mezunlar</li><li>• Burs hizmetleri</li><li>• Bir Üst Öğrenime Geçiş-Tercih İşlemleri</li><li>• Öğrenci başarısının değerlendirilmesi</li><li>• Ders Programları-Ders Dağıtım İşleri</li><li>• Öğrencilere yönelik her türlü belgenin düzenlenmesi</li><li>• Öğrenci sağlığı ve güvenliği</li></ul>
Rehberlik faaliyetleri	<ul style="list-style-type: none"><li>• Öğrencilere rehberlik yapmak</li><li>• Velilere rehberlik etmek</li><li>• Rehberlik faaliyetlerini yürütmek</li></ul>
Sosyal faaliyetler	<ul style="list-style-type: none"><li>• Sosyal kulüpler, gezi, toplum hizmeti çalışmaları vb.</li><li>• Bayramlar-Belirli Gün ve Haftalarla İlgili törenler</li></ul>
Sportif faaliyetler	<ul style="list-style-type: none"><li>• Futbol</li><li>• Atletizm</li><li>• Voleybol</li><li>• Basketbol vb...</li><li>• Geleneksel Çocuk Oyunları ve İfet</li></ul>
İnsan kaynakları faaliyetleri (mesleki gelişim faaliyetleri, personel etkinlikleri...)	<ul style="list-style-type: none"><li>• Personel Terfi-İzin-Ücret-Maaş İşlemleri</li><li>• Hizmet Birleştirme işlemleri</li><li>• Personel işleri</li><li>• Doğum- ölüm vb. yardım evrakları düzenlenme</li></ul>
Ölçme değerlendirme faaliyetleri	<ul style="list-style-type: none"><li>• Biçimlendirici Değerlendirme Etkinlikleri</li></ul>
Öğrenme ortamlarına yönelik faaliyetler	<ul style="list-style-type: none"><li>• Derslik sistemi ile her türlü dersin yaparak yaşayarak öğretimi</li><li>• Laboratuvarların etkin kullanımı</li><li>• Kütüphanenin etkin kullanımı</li><li>• Bilgi teknoloji donanımlarının sınıflarda yaygınlaştırılarak etkin kullanımını sağlamak</li><li>• Yetiştirme Kurslarının açılması ve değerlendirilmesi</li></ul>

## 2.6. Paydaş Analizi

Erikli İlkokulu Stratejik Planlama Ekibi olarak planımızın hazırlanması aşamasında katılımcı bir yapı oluşturmak için ilgili tarafların görüşlerinin alınması ve plana dahil edilmesi gerekli görülmüş ve bu amaçla paydaş analizi çalışması yapılmıştır. Ekibimiz tarafından iç ve dış paydaşlar belirlenmiş, bunların önceliklerinin tespiti yapılmıştır.

Paydaş görüş ve beklentileri SWOT (GZFT) Analizi Formu, Çalışan Memnuniyeti Anketi, Öğrenci Memnuniyeti Anketi, Veli Anketi Formu kullanılmaktadır. Aynı zamanda öğretmenler kurulu toplantıları, Zümre toplantıları gibi toplantılarla görüş ve beklentiler tutanakla tespit edilmekte okulumuz bünyesinde değerlendirilmektedir.

Paydaşlar, iç ve dış paydaşlar olarak sınıflandırılır:

İç paydaşlar: İdareden etkilenen veya idareyi etkileyen idare içerisindeki kişi ve gruplardır. İdarenin çalışanları, yöneticileri, öğretmen ve öğrenci iç paydaşlara örnek olarak verilebilir.

Dış paydaşlar: İdarenin sunduğu ürün ve hizmetlerden yararlananlar ile idareden etkilenen veya idareyi etkileyen idare dışındaki kişi, grup veya kurumlardır. Üniversiteler, sivil toplum ve özel sektör kuruluşları, veliler dış paydaşlara örnek olarak verilebilir.

Dış Paydaş anketine 246 kişi katılmıştır. Bu anketin verilerine göre elde edilen sonuçlar aşağıda belirtildiği gibidir.

En çok memnun olunan alanlar:

1. Okulumuzda yeterli miktarda kültürel ve sanatsal faaliyetler düzenlenmektedir.
2. İhtiyaç duyduğumda okulumuz çalışanlarıyla rahatlıkla görüşülebilmektedir.
3. Okulumuz ile ilgi durumlar zamanında veli ve öğrencilere duyurulmaktadır.
4. Okulumuza iletilen şikayetler ve istekler dikkate alınmaktadır.
5. Okulumuz öğretmenleri yenilikçi ve farklı yaklaşımlarla ders işlemektedir.
6. Okulumuz veliler tarafından sevilmetedir.
7. Okul teknik yönden yeterli araç gereç ve donanıma sahiptir.
8. Okul her zaman temiz ve bakımlıdır
9. Okul binası ve diğer fiziki alanlar yeterlidir.



En az memnun olunan alanlar ise:

1. Profesyonel rehberlik hizmeti alamamaktayız.
2. İstek ve görüşler her zaman dikkate alınmamaktadır.
3. Öğretmenler arasında yetersiz işbirliği.

Bu alanların iyileştirilmesine yönelik önlemler alınıp çalışmalar yapılacaktır.

**Tablo 3: Erikli İlkokulu İç ve Dış Paydaşları**

İç Paydaşlar	Dış Paydaşlar	Dış Paydaşlar
Yöneticilerimiz	İl Millî Eğitim Müdürlüğü	İl Sağlık Müdürlükleri
Öğretmen	İlçe Millî Eğitim Müdürlüğü	İlçe Sağlık Müdürlükleri
Öğrenci	Büyükşehir Belediye Başkanlığı	Rehberlik Araştırma Merkezleri
Veli	İlçe Belediye Başkanlığı	Halk Eğitim Merkezleri
Okul Aile Birliği	Resmî Okullarımız / Kurumlarımız	Emniyet Müdürlükleri
Memur ve Hizmetliler	Özel - Okullarımız / Kurumlarımız	Sosyal Hizmetler Kurumu
	Üniversiteler	İl Kültür ve Turizm Müdürlüğü
	Mal Müdürlüğü	Çevre ve Orman İl Müdürlüğü
	Eğitim Sendikaları	Türk Telekom Bölge Müdürlüğü
	Devlet Tiyatrosu Müdürlüğü	Kantin İşleticileri
	Meteoroloji Bölge Müdürlüğü	Servis İşleticileri
	Sivil Toplum Kuruluşları (Vakıf - Dernek)	Özel Sektör

## 2.7. Okul/Kurum İçi Analiz

Kuruluş içi analiz çalışmasında katılımcılığı sağlamak üzere kurumumuzda görev yapan iç paydaşlarımıza yönelik kurum kültürü anketi geliştirilmiştir. İç paydaşlara kurum kültürünü belirlemeye yönelik sorular yöneltilmiştir. Katılım, iş birliği, bilginin yayılımı, öğrenme, kurum içi iletişim, paydaşlarla ilişkiler, değişime açıklık, stratejik yönetim, ödül ve ceza sistemi hakkında soruların bulunduğu anketi 114 kişi yanıtlamıştır. Ankete verilen cevapların analiz bulguları raporlaştırılmıştır.

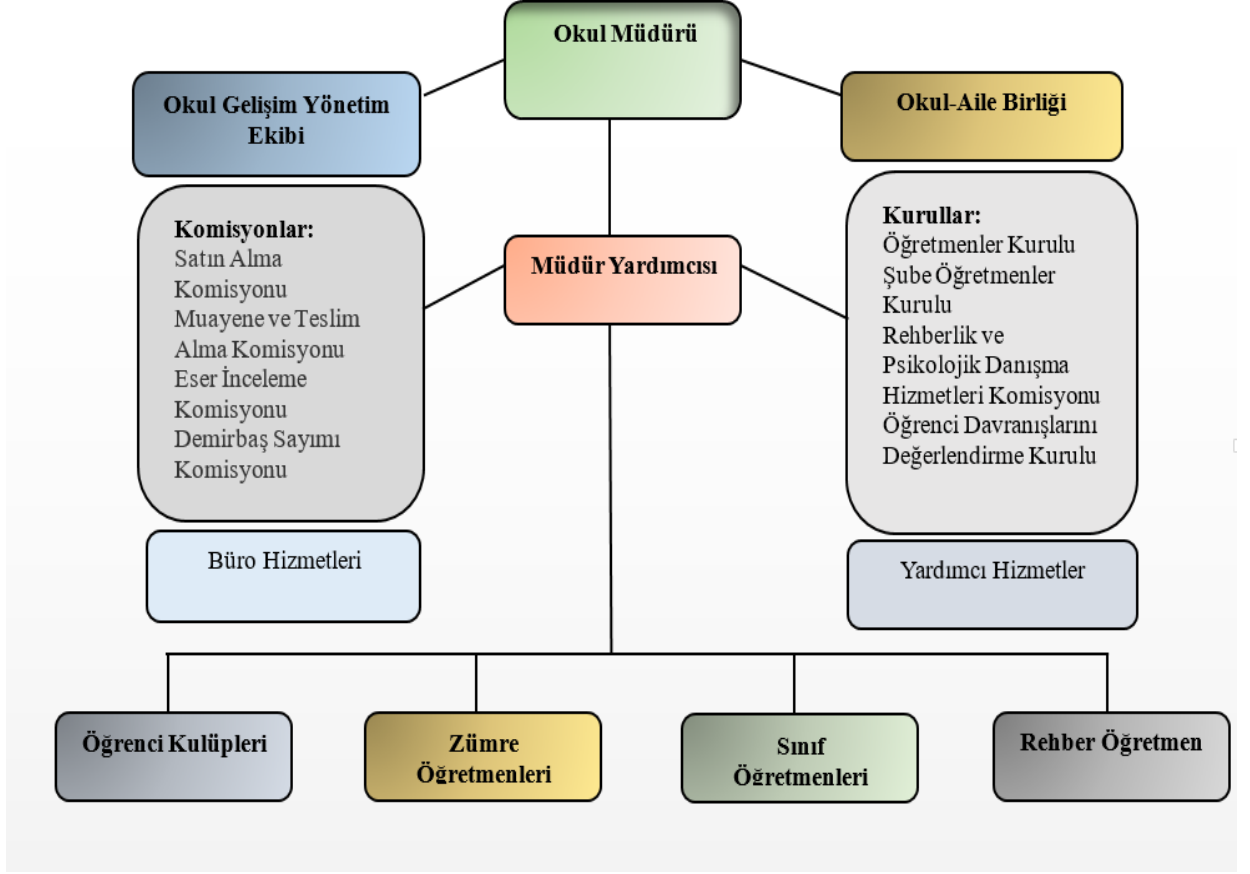
### **En çok memnun olunan alanlar:**

1. Kurum kültürünün yerleşmiş olması
2. Okulumuzun yenilik ve gelişimlere açık olması
3. Deneyimli insan kaynakları
4. Okulumuzda alınana kararların adil, tarafsız, objektif bir şekilde çalışanların katılımıyla alınması
5. Yenilik ve gelişmeleri takip eden bir idare yapısının olması
6. Okulun düzenli olması.
7. Okulu temizleyenlerin olması.
8. Okulun güvenli olması.
9. Çok amaçlı salonunun olması.
10. Kütüphanesinin olması.
11. Okulun bahçesinin uygun olması.
12. Akıllı tahtaların olması

### **En az memnun olunan alanlar ise:**

1. Personel yaş ortalamasının yüksekliği
2. Zaman zaman iletişim yetersizliği
3. Yetersiz rehberlik ve öğrenci tanıma zayıflığı
4. Eksik sinerji
5. Kantin olmaması

## 2.7.1 Teşkilat Yapısı



Şekil 3. Teşkilat Şeması

## 2.7.2 İnsan Kaynakları

Eğitim sistemlerinin ana hedefi; toplumsal fayda sağlama yolunda ilerleyen, toplumsal normlara saygı gösteren, etkin iletişim kabiliyetlerine sahip, değişime uyum sağlayabilen, öğrenmeyi öğrenmiş, bilişim teknolojilerini etkili şekilde kullanabilen, içsel ve toplumsal dengeyi yakalayabilen, inisiyatif sahibi, araştırma ve sorgulamayı esas alan, eleştirel düşünme becerileri gelişmiş özgür bireyler yetiştirmektir.

Kurumumuz, 8 derslik, 2 idareci, 7 öğretmen ve 86 öğrenciyi kapsayan, başarıyı üst seviyeye taşıma amacıyla etkili çalışmalarını sürdürmektedir.

**Tablo 4. Çalışanların Görev Dağılımı**

Çalışanın Ünvanı	Görevleri
<b>Okul /Kurum Müdürü</b>	<ol style="list-style-type: none"><li>1. Ders okutmak</li><li>2. Kanun, tüzük, yönetmelik, yönerge, program ve emirlere uygun olarak görevlerini yürütmeye,</li><li>3. Okulu düzene koyar, Denetler.</li><li>4. Okulun amaçlarına uygun olarak yönetilmesinden, değerlendirilmesinden ve geliştirmesinden sorumludur.</li><li>5. Okul müdürü, görev tanımında belirtilen diğer görevleri de yapar.</li></ol>
<b>Müdür Yardımcısı</b>	<ol style="list-style-type: none"><li>1. Ders okutur.</li><li>2. Okulun her türlü eğitim-öğretim, yönetim, öğrenci, personel, tahakkuk, ayniyat, yazışma, sosyal etkinlikler, yatılılık, bursluluk, güvenlik, beslenme, bakım, nöbet, koruma, temizlik, düzen, halkla ilişkiler gibi işleriyle ilgili olarak okul müdürü tarafından verilen görevleri yapar.</li><li>3. Müdür yardımcıları, görev tanımında belirtilen diğer görevleri de yapar.</li></ol>
<b>Öğretmenler</b>	<ol style="list-style-type: none"><li>1. İlköğretim okullarında dersler sınıf veya branş öğretmenleri tarafından okutulur.</li><li>2. Öğretmenler, kendilerine verilen sınıfın veya şubenin derslerini, programda belirtilen esaslara göre plânlamak, okutmak, bunlarla ilgili uygulama ve deneyleri yapmak, ders dışında okulun eğitim-öğretim ve yönetim işlerine etkin bir biçimde katılmak ve bu konularda kanun, yönetmelik ve emirlerde belirtilen görevleri yerine getirmekle yükümlüdürler.</li><li>3. Sınıf öğretmenleri, okuttukları sınıfları bir üst sınıfta da okuturlar.</li><li>4. Derslerini branş öğretmeni okutan sınıf öğretmeni, bu ders saatlerinde yönetimce verilen eğitim-öğretim görevlerini yapar.</li><li>5. Okulun bina ve tesisleri ile öğrenci mevcudu, yatılı-gündüzlü, normal veya ikili öğretim gibi durumları göz önünde bulundurularak okul müdürlüğünce düzenlenen nöbet çizelgesine göre öğretmenlerin, normal öğretim yapan okullarda gün süresince, ikili öğretim yapan okullarda ise kendi devresinde nöbet tutmaları sağlanır.</li><li>6. Yönetici ve öğretmenler; Resmî Gazete, Tebliğler Dergisi, genelge ve duyurulardan elektronik ortamda yayımlananları Bakanlığın web sayfasından takip eder.</li><li>7. Öğretmenler dersleri ile ilgili araç-gereç, laboratuvar ve işliklerdeki eşyayı, okul kütüphanesindeki kitapları korur ve iyi kullanılmasını sağlarlar.</li></ol>

<b>Yardımcı Hizmetler Personeli</b>	<ol style="list-style-type: none"> <li>1. Yardımcı hizmetler sınıfı personeli, okul yönetimince yapılacak plânlama ve iş bölümüne göre her türlü yazı ve dosyayı dağıtmak ve toplamak,</li> <li>2. Başvuru sahiplerini karşılamak ve yol göstermek,</li> <li>3. Hizmet yerlerini temizlemek, Aydınlatmak ve ısıtma yerlerinde çalışmak,</li> <li>4. Okula getirilen ve çıkarılan her türlü araç-gereç ve malzeme ile eşyayı taşıma ve yerleştirme işlerini yapmakla yükümlüdürler.</li> </ol>
<b>Kaloriferci</b>	<ol style="list-style-type: none"> <li>1. Kaloriferci, kalorifer dairesi ve tesisleri ile ilgili hizmetleri yapar.</li> <li>2. Kaloriferin kullanılmadığı zamanlarda okul yönetimince verilecek işleri yapar.</li> <li>3. Kaloriferci, okul müdürüne, müdür yardımcısına ve nöbetçi öğretmene karşı sorumludur.</li> <li>4. Müdürün vereceği hizmete yönelik diğer görevleri de yapar.</li> </ol>

**Tablo 5. İdari Personelin Hizmet Süresine İlişkin Bilgiler**

Hizmet Süreleri	2024 Yıl İtibarıyla	
	Kişi Sayısı	%
1-4 Yıl	0	0
5-6 Yıl	0	0
7-10 Yıl	0	0
10 Üzeri	2	100

**Tablo 6.Öğretmenlerin Hizmet Süreleri (Yıl İtibarıyla)**

Hizmet Süreleri	Kadın	Erkek	Toplam
1-3 Yıl	1		1
4-6 Yıl			
7-10 Yıl		1	1
11-15 Yıl	1		1
16-20	1	1	2
20 ve üzeri	2		2

**Tablo 7. Kurumdaki Mevcut Hizmetli/ Memur Sayısı**

	Görevi	Erkek	Kadın	Eğitim Durumu	Hizmet Yılı	Toplam
1	Hizmetli	1		Lise	8	1

**Tablo 8. Okul/kurum Rehberlik Hizmetleri**

Mevcut Kapasite				Mevcut Kapasite Kullanımı ve Performans					
Psikolojik Danışman Norm Sayısı	Görev Yapan Psikolojik Danışman Sayısı	İhtiyaç Duyulan Psikolojik Danışman Sayısı	Görüşme Odası Sayısı	Danışmanlık Hizmeti Alan			Rehberlik Hizmetleri İle İlgili Düzenlenen Eğitim/Paylaşım Toplantısı vb. Faaliyet Sayısı		
				Öğrenci Sayısı	Öğretmen Sayısı	Veli Sayısı	Öğretmenlere Yönelik	Öğrencilere Yönelik	Velilere Yönelik
0	0	1	0	86	7	75	3	3	3

### 2.7.3. Teknolojik Düzey

Okulumuzda bilgiyi üretmek için eğitim teknolojilerinden yararlanılmaktadır. Teknolojinin önemi ve çağdaş eğitim anlayışımızdan hareketle öğretmenlerimiz, ders ortamında bilgisayar, projeksiyon makinesi, mikroskop, fotokopi makinesi, internet ve baskı makinesi vb. araç-gereçleri ihtiyaç duyduklarında kullanmaktadırlar. İnternet okulumuzdaki tüm bilgisayarlara ulaşmaktadır. Ayrıca okulumuzun internet sitesi bulunmaktadır. Okulumuzda günün şartlarına ve ekonomik koşullarına uygun olmayan araç-gereçler yenileri ile değiştirilmektedir.

Okulumuz bilgi ve bilgi birikimi kavramlarını önemseyerek öğrenci ve çalışanlarla ilgili gerekli bilgileri düzenli ve sistemli bir biçimde dosyalamaktadır. Üst yönetimden gelen ve okul içerisinde gerekli olan bilgiler paydaşlara yazılı imza sirküleriyle, DYS üzerinden( Doküman Yönetim Sistemi) ve sözlü olarak duyurulmaktadır.

Okulumuza kayıt olan öğrenciler için hazırlanan öğrenci bilgi formları dosyalanarak e-okul yönetim bilgi sistemine kaydedilmektedir. Bu sisteme okul idaresi yetkilileri kendi görev tanımları içinde ulaşabilmekte ve bilgiler güncellenmektedir. Bu bilgilerin kaybolmaması için arşivlenmesi ve yedeklenmesi yapılmaktadır.

Okulumuz binalarının dış etkenlerden korunması amacıyla bakım, onarım ihtiyaçları planlı ve gerektiğinde yapılmaktadır. Binaların zemin etüdü ilgili kurumlara yaptırılmıştır. Bina ve dersliklerde bulunan araçların, elektronik cihazların bakım onarımları periyodik olarak yapılmaktadır.

**Tablo 9. Teknolojik Araç-Gereç Durumu**

Araç-Gereçler	2021	2022	2023	İhtiyaç
Etkileşimli Tahta Sayısı	10	10	8	0
Masaüstü Bilgisayar Sayısı	1	1	1	7
Taşınabilir Bilgisayar Sayısı	0	2	2	0
Çok Fonksiyonlu yazıcı Sayısı	1	1	2	2
Tarayıcı	0	0	0	2
TV Sayısı	0	0	0	1
Yazıcı Sayısı	1	1	1	1
Fotokopi Makinası Sayısı	2	2	2	1

**Tablo 10. Fiziki Mekan İhtiyaç Durumu**

<b>Fiziki Mekân</b>	<b>Var</b>	<b>Yok</b>	<b>Adedi</b>	<b>İhtiyaç</b>	<b>Açıklama</b>
Öğretmen Odası		X	1		
Ekipman Odası		X	1		
Kütüphane		X	1		
Rehberlik Servisi	X			1	
Resim Odası	X			1	
Müzik Odası	X			1	
Çok Amaçlı Salon		X	1		
Spor Salonu	X			1	



## 2.7.4. Mali Kaynaklar

Okulumuzda finans kaynaklar yıllık bütçe planına göre oluşturulmaktadır. Yatırımlar, okulumuzun politika ve stratejilerini destekleyecek doğrultuda öncelikli ihtiyaçlarına göre planlanmakta, satın alma komisyonu tarafından teklifler alınmakta ve değerlendirme yapılarak uygun teklif seçilmektedir. Alınan hizmet ve araç-gereçler, muayene ve teslim alma komisyonu tarafından teslim alınarak ilgili demirbaş defterine kaydedilmektedir.

Okul Aile Birliği çalışanları, Okul Gelişim Yönetim Ekibi ve toplantılarda birlikte olunarak bilgi birikimi aktarılmaktadır. Ayrıca tüm gelir ve giderler Tefbis sistemine işlenmektedir.

**Tablo 11. Kaynak Tablosu**

Kaynaklar	2024	2025	2026	2027	2028
Genel Bütçe					
Okul Aile Birliği	3500	4000	4500	5000	5500
Özel İdare					
Kira Gelirleri					
Döner Sermaye					
Dış Kaynak/Projeler					
Diğer					
<b>TOPLAM</b>					

Okul/kurum bütçesinde giderler aşağıdaki başlıklar altında toplanabilir.

**Tablo 12 Harcama Kalemleri**

Harcama Kalemi	Çeşitleri
Personel	Personel ücret, vergi, sigorta vb. giderleri
Onarım	Okul/kurum binası ve tesisatlarıyla ilgili her türlü küçük onarım; makine, bilgisayar, yazıcı vb. bakım giderleri
Sosyal-sportif faaliyetler	Etkinlikler ile ilgili giderler
Temizlik	Temizlik malzemeleri alımı
İletişim	Telefon, faks, internet, posta, mesaj giderleri
Kırtasiye	Her türlü kırtasiye ve sarf malzemesi giderleri

**Tablo 13. Gelir-Gider Tablosu**

YILLAR	2021		2022		2023	
	GELİR	GİDER	GELİR	GİDER	GELİR	GİDER
HARCAMA KALEMLERİ						
Temizlik		3593		1824		15000
Küçük Onarım						7500
Bilgisayar Harcamaları						
Büro Makinaları Harcamaları		955		6800		
Telefon						
Sosyal Faaliyetler				8250		
Kırtasiye	6980	522	36000	2115	31900	9400
GENEL						

## 2.8. 2.7.5. İstatistik Veriler

Tablo 14.Norm Kadro Durumu

Sıra No	Unvan-Branşı	Norm	Mevcut	İhtiyaç	Sözleşmeli	Fazla
1	Müdür	1	1	0	0	0
2	Müdür Yardımcısı	1	1	0	0	0
3	Sınıf Öğretmenliği	6	6	0	0	0
4	Ana Sınıfı	1	1	0	0	0
5	İngilizce	0	0	1	0	0
6	Din Kültürü	0	0	1	0	0
	TOPLAM	9	9	2	0	0

Tablo 15.Öğretmen/Öğrenci Durumu

ÖĞRETMEN	ÖĞRENCİ		OKUL
	Öğrenci sayısı	Toplam öğrenci sayısı	
Toplam öğretmen sayısı	Kız	Erkek	
7	43	43	86
			13

## 2.9. Çevre Analizi (PESTLE)

Bu bölümde, okul/kurumu etkileyen yada etkileyebilecek dış çevre eğilimleri ve koşulları değerlendirilir.

Bu analiz ile elde edilen veriler, GZFT analizinin “fırsatlar” ve “tehditler” bölümlerinin oluşturulmasında zemin oluşturur. Tespit ile ihtiyaçların belirlenmesi ise stratejilerin geliştirilmesinde önemli bir rol oynayacaktır. Söz konusu etkenlerin tespit edilmesinde PESTLE matrisinden faydalanılır.

Okul ve kurum dış çevrede meydana gelebilecek değişiklikleri sürekli olarak izleyerek analiz etmek, ortaya çıkabilecek fırsat-tehditleri önceden tahmin edip gerekli önlemleri almak zorundadır.

Okul/kurum içi analizde, sağlıklı bir şekilde ortaya konan güçlü ve zayıf yönler, çevre analizi aşamasında elde edilecek fırsatlar ve tehditler ile birlikte değerlendirilerek en uygun stratejiler belirlenmelidir.

**Tablo 16. PESTLE Analiz Tablosu**

<b>Politik-Yasal etkenler</b>	<b>Ekonomik etkenler</b>
<ul style="list-style-type: none"><li>- Kalkınma Planı ve Orta Vadeli Program,</li><li>- Bakanlık, il ve ilçe stratejik planlarının incelenmesi,</li><li>- Yasal yükümlülüklerin belirlenmesi,</li><li>- Oluşturulması gereken kurul ve komisyonlar,</li><li>- Okul/kurum çevresindeki politik durum.</li></ul>	<ul style="list-style-type: none"><li>- Okul/kurumun bulunduğu çevrenin genel gelir durumu,</li><li>- İş kapasitesi,</li><li>- Okul/kurumun gelirini arttırıcı unsurlar,</li><li>- Okul/kurumun giderlerini arttıran unsurlar,</li><li>- Tasarruf sağlama imkânları,</li><li>- İşsizlik durumu,</li><li>- Mal-ürün ve hizmet satın alma imkânları,</li><li>- Kullanılabilir bütçe</li></ul>
<b>Sosyokültürel etkenler</b>	<b>Teknolojik etkenler</b>
<ul style="list-style-type: none"><li>- Kariyer beklentileri,</li><li>- Ailelerin ve öğrencilerin bilinçlenmeleri,</li><li>- Aile yapısındaki değişimler (geniş aileden çekirdek aileye geçiş, erken yaşta evlenme vs.),</li><li>- Nüfus artışı,</li><li>- Göç,</li><li>- Nüfusun yaş gruplarına göre dağılımı,</li><li>- Hayat beklentilerindeki değişimler (Hızlı para kazanma hırısı, lüks yaşama düşkünlük, kırsal alanda kentsel yaşam),</li><li>- Beslenme alışkanlıkları,</li><li>- Değerler, mesleki etik kuralları vb.</li></ul>	<ul style="list-style-type: none"><li>- Okul/kurumun teknoloji kullanım durumu</li><li>- e- Devlet uygulamaları,</li><li>- Dijital Platformlar üzerinden uzaktan eğitim imkânları,</li><li>- Okul/kurumun sahip olmadığı teknolojik araçlar</li><li>- Personelin ve öğrencilerin teknoloji kullanım kapasiteleri,</li><li>- Personelin ve öğrencilerin sahip olduğu teknolojik araçlar,</li><li>- Teknoloji alanındaki gelişmeler</li><li>- Teknolojinin eğitimde kullanımı</li></ul>
<b>Çevresel Etkenler</b>	
<ul style="list-style-type: none"><li>- Hava ve su kirlenmesi,</li><li>- Toprak yapısı,</li><li>- Bitki örtüsü,</li><li>- Doğal kaynakların korunması için yapılan çalışmalar,</li><li>- Çevrede yoğunluk gösteren hastalıklar,</li><li>- Doğal afetler (deprem kuşağında bulunma, Covid 19, kene vakaları vb.)</li></ul>	

## 2.10. GZFT Analizi

Okulumuzun temel istatistiklerinde verilen okul künyesi, çalışan bilgileri, bina bilgileri, teknolojik kaynak bilgileri ve gelir gider bilgileri ile paydaş anketleri sonucunda ortaya çıkan sorun ve gelişime açık alanlar iç ve dış faktör olarak değerlendirilerek GZFT tablosunda belirtilmiştir. Dolayısıyla olguyu belirten istatistikler ile algıyı ölçen anketlerden çıkan sonuçlar tek bir analizde birleştirilmiştir.

Okulun/Kurumun güçlü ve zayıf yönleri donanım, malzeme, çalışan, iş yapma becerisi, kurumsal iletişim gibi çok çeşitli alanlarda kendisinden kaynaklı olan güçlülükleri ve zayıflıkları ifade etmektedir ve ayrımda temel olarak müdürü/müdürlüğü kapsamında bakılarak iç faktör ve dış faktör ayrımı yapılmıştır.

**Tablo 17. GZFT Listesi**

İç Çevre		Dış Çevre	
Güçlü Yönler	Zayıf Yönler	Fırsatlar	Tehditler
Öğrenci sınıf mevcutlarının uygun olması	Öğrencilerin, oyun ihtiyaçlarını karşılayabilecekleri alanların yetersiz olması.	Çevremizde kurumsal ve bireysel bazda sürekli gelişmeyi hedefleyen bilinç düzeyinin artıyor olması.	Eğitim politikalarında çok sık değişiklik yapılması ve eğitim sistemindeki düzenlemelere ilişkin pilot uygulamaların yetersizliği
Öğrenci devamsızlık oranının düşük olması	Yabancı uyruklu öğrencilerle iletişim de kültürel etkileşime maruz kalmaları.	Bakanlığımızda; katılımcı, planlı, gelişimci, şeffaf ve performansa dayalı stratejik yönetim” anlayışına geçme çabaları	Personel Politikaları nedeniyle okulumuzda ki destek personel yetersizliği ve bunu telafi edebilecek hizmet alımında yaşanan kaynak sorunu
Kendini geliştiren, gelişime açık ve teknolojiyi kullanan öğretmenlerin olması	Öğrencilerin okuma alışkanlıklarının yetersizliği	Ekonomik durumları iyi olan velilerin destekleri	Personel yaş ortalamasının yüksek olması
Tecrübeli ve istekli öğretim kadrosunun olması.	Öğrencilerimizde çevre ve temizlik bilincinin yetersizliği	Toplum nezdinde eğitimin gereğine; bilinç ve duyarlılığının artması	Velilerin Sosyo-ekonomik düzeylerindeki farklılıklar.
Yeniliğe ve iletişime açık veli profilinin olması.	Öğretmenlerin mesleki gelişimlerini artırıcı faaliyetlerinin azlığı	Çevremizin aynı sosyo-kültürel yapıya sahip olması.	Eğitim ve öğretimde kullanılan cihaz ve makinelerin yüksek teknolojilere sahip olması nedeniyle bakım, onarımlarının pahalı olması dolayısıyla okulların maddi yönden zorlanması

Derslik sayısının yeterli olması	Veli toplantılarına katılımın beklenen düzeyde olmaması - Velinin aşırı korumacılık anlayışı	Eğitim kullanılan araç-gereçlerde ,teknolojik ekipmanlarda ve iletişimde yeni teknolojilerin kullanılması	Medyanın (tv, internet, magazin, diziler vb.) öğrenciler üzerinde olumsuz etkilerinin olması
Bilgi ve iletişim teknolojilerinin(akıllı tahta) eğitim ve öğretim süreçlerinde etkin bir şekilde kullanılması	Okul çevre düzenlenmesinin yetersiz olması	Eğitimde fırsat eşitliğine yönelik alınan tedbirlerin her geçen gün daha artırılması hususundaki çabalar	İnsanların çocuklarının eğitimine yönelik duyarlılıklarının aynı oranda olmaması
Öğretmenlere, sınıflarda teknolojiyi materyal olarak kullanma fırsatının verilmesi,	Okulumuzun fiziki alt yapısının(kanalizasyon) olmayışı.	Psikolojik, sosyal ve hatta fiziksel şiddetin eğitim ve disiplin aracı olarak kullanılmasına son verilmesi	Sürekli gelişen ve değişen teknolojileri takip etme zorunluluğundan doğan maddi kaynak sorunu
Yönetim tarafından kurum kültürünün oluşturulmuş olması	Okulumuzda ki eksiklikleri giderecek bütçenin yetersiz olması	Doğal ortamların eğitim ortamlarını(okul) olumsuz etkilemesine karşı(soğuk-sıcak-yağış-ulaşım vb.) teknoloji ve tedbirlerin gelişmesi	E-ortamın güvenliğinin tam sağlanamaması, yersiz, kötüye kullanımları ve yeni gelişen suçlar
Okul kararları alınırken paydaşların görüş ve önerilerinin dikkate alınması	Yönetici, öğretmen ve çalışanların motivasyon ve örgütsel bağlılık düzeylerinin düşük olması.	Tüm toplumlarda artan çevre bilinci	Siyasi ve sendikal grupların atama ve görevlendirmelerde yasal düzenlemeler üzerinde etkili olma isteği
Kurum içi iletişim kanallarının açık olması	Yabancı uyruklu öğrenci ve velilerle yaşanan iletişim sorunları		Mevzuatın açık, anlaşılır ve ihtiyaca uygun hazırlanmaması nedeniyle güncelleme ihtiyacının sıklıkla ortaya çıkması
Okulumuzda yönetici ve öğretmen normlarının doluluk oranının yüksek olması			Yeni nesillerde çevre bilincine karşı duyarsızlık.

## 2.11. Tespit ve İhtiyaçların Belirlenmesi

Gelişim ve sorun alanları analizi ile GZFT analizi sonucunda ortaya çıkan sonuçların planın geleceğe yönelim bölümü ile ilişkilendirilmesi ve buradan hareketle hedef, gösterge ve eylemlerin belirlenmesi sağlanmaktadır.

Gelişim ve sorun alanları ayrımında eğitim ve öğretim faaliyetlerine ilişkin üç temel tema olan Eğitime Erişim, Eğitimde Kalite ve kurumsal Kapasite kullanılmıştır. Eğitime erişim, öğrencinin eğitim faaliyetine erişmesi ve tamamlamasına ilişkin süreçleri; Eğitimde kalite, öğrencinin akademik başarısı, sosyal ve bilişsel gelişimi ve istihdamı da dâhil olmak üzere eğitim ve öğretim sürecinin hayata hazırlama evresini; Kurumsal kapasite ise kurumsal yapı, kurum kültürü, donanım, bina gibi eğitim ve öğretim sürecine destek mahiyetinde olan kapasiteyi belirtmektedir.

Gelişim ve sorun alanlarına ilişkin GZFT analizinden yola çıkılarak saptamalar yapılırken yukarıdaki tabloda yer alan ayrımında belirtilen temel sorun alanlarına dikkat edilmesi gerekmektedir.

Eğitime Erişim	Eğitimde Kalite	Kurumsal Kapasite
Okullaşma Oranı	Akademik Başarı	Kurumsal İletişim
Okula Devam/ Devamsızlık	Sosyal, Kültürel ve Fiziksel Gelişim	Kurumsal Yönetim
Okula Uyum, Oryantasyon	Sınıf Tekrarı	Bina ve Yerleşke
Özel Eğitime İhtiyaç Duyan Bireyler	İstihdam Edilebilirlik ve Yönlendirme	Donanım
Yabancı Öğrenciler	Öğretim Yöntemleri	Temizlik, Hijyen
Hayat boyu Öğrenme	Ders araç gereçleri	İş Güvenliği, Okul Güvenliği
		Taşıma ve servis



**Tablo 18. Gelişim ve Sorun Alanlarımız**

<b>1.TEMA: EĞİTİM VE ÖĞRETİME ERİŞİM</b>	
1	Öğrenci devamsızlığı
2	Kayıt bölgesindeki çocukların kayıt durumu
3	Özel Eğitime ihtiyaç duyan bireylerin eğitimi.
4	Servis Hizmetleri
5	Taşınmalı eğitim ve servis hizmetlerinin geliştirilmesi
6	Okulda bulunan yabancı uyruklu öğrencilerin eğitimi
7	Yabancı uyruklu öğrencilerin okula devami
8	Yabancı öğrencilerin uyumu
9	Tanıtım ve yönlendirme
10	Tanıtım ve yönlendirme ( Rehberlik)

<b>2.TEMA: EĞİTİM VE ÖĞRETİMDE KALİTE</b>	
1	Bursluluk ve Destek
2	Akademik Başarı
3	Bilimsel, kültürel, sanatsal ve sportif faaliyetler
4	Değerler Eğitimi
5	Kurum kültürü
6	Yerel - Ulusal ve Uluslararası Projeler
7	Öğrenci davranışları
8	Eğitim Ortamlarının Kalitesi
9	Mezuniyet sonrası alanında istihdam

<b>3.TEMA: KURUMSAL KAPASİTE</b>	
1	Mesleki Yeterlilikler
2	Norm Durumu
3	Hizmetiçi Eğitim
4	Memnuniyet
5	Fiziki Yapı
6	Eğitim Ortamları
7	Yönetim ve Organizasyon
8	Derslikler
9	Taşınmalı eğitim
10	Mali Yapı
11	Eğitim Ortamları
12	Teknolojik Altyapı
13	Öğrenci kayıt süreçleri
14	Yerel - Ulusal ve Uluslararası Projeler
15	İş Birlikleri
16	Zümre ve Kurullar

### **3. GELECEĞE BAKIŞ**

#### **3.1. Misyon**

Öğrencilerimizi, Atatürk ilke ve inkılâplarını benimseyen, milli ve manevi değerlerimize sahip çıkan, dürüst, ahlaklı, erdemli, gelişen bilim ve teknoloji ışığında kendini yenileyen, geliştiren ve toplumu ileri götüren güç olarak yetiştirip onları hayata ve bir üst öğretime hazırlamak.

#### **3.2. Vizyon**

Öğrencilerimizi, milli ve manevi değerlerimizle donatabilen, bilgiye ulaşan, ulaştığı bilgileri kullanan, yeni bilgiler üreten ve çevresini de bu yönde etkileyen bireyler yetiştirebilen bir kurum olabilmek.

#### **3.3. Temel Değerler**

Erikli İlkokulu Temel Değerlerimiz;

1. Atatürk ilke ve inkılâplarını esas alırız.
2. Eşitlik ve adalet kavramlarına inanırız.
3. Öğrenciler bizim varlık nedenimizdir
4. Okulumuzda iletişim kanalları herkes için açıktır
5. Herkes için eğitim anlayışıyla okulu çevreye açarız
6. Öğrenci merkezli eğitimi esas alarak kendini tanıyan, araştıran ve sorgulayan bireyler yetiştiririz
7. Eğitim ve teknoloji alanındaki yeni gelişmeleri takip eder ve okula uygularız
8. Başarının takım çalışması ile yakalanacağına inanırız.
9. Doğa ve çevreyi koruma bilincini esas alırız.
10. Sorumluluk duygusu ve kendine güven bilincini kazandırırız.

### 3.4. AMAÇ, HEDEF VE PERFORMANS GÖSTERGESİ İLE STRATEJİLERİN BELİRLENMESİ

Tablo 19.Amaç ve Hedeflere İlişkin Mimari

TEMA:	ERİŞİM
STRATEJİK AMAÇ 1.	Öğrencilerin eğitim öğretime etkin katılımlarıyla donanımlı olarak bir üst öğrenime geçişi sağlanacaktır.
Hedef 1.1.	Öğrenme kayıpları önleyici çalışmalar yapılarak azaltılacaktır.
TEMA:	KALİTE
STRATEJİK AMAÇ 2.	Öğrencilere medeniyetimizin ve insanlığın ortak değerleriyle çağın gereklerine uygun bilgi, beceri, tutum ve davranışlar kazandırılacaktır.
Hedef 2.1.	Öğrencilere evrensel değerler, sağlıklı yaşam ve çevre bilinci duyarlılığı kazandırılacaktır.
TEMA:	KAPASİTE
STRATEJİK AMAÇ 3	Eğitim ortamlarının fiziki imkânları geliştirilecektir.
Hedef 3.1.	Temel eğitimde okulların niteliğini arttıracak uygulama ve çalışmalara yer verilecektir.
TEMA:	KALİTE
STRATEJİK AMAÇ 4.	Temel eğitimde öğrencilerin kaliteli eğitime erişimleri fırsat eşitliği temelinde artırılarak bilişsel, duyuşsal ve fiziksel olarak çok yönlü gelişimleri sağlanacak ve temel hayat becerilerini edinmiş öğrenciler yetiştirilecektir.
Hedef 4.1.	Öğrencilerin bilimsel, kültürel, sanatsal, sportif ve toplum hizmeti alanlarında ders dışı etkinliklere katılım oranı artırılacaktır.

**Tablo 20. Amaç, Hedef, Gösterge ve Stratejilere İlişkin Kart Şablonu**

<b>TEMA:</b>	<b>ERİŞİM</b>								
<b>STRATEJİK AMAÇ 1.</b>	Öğrencilerin eğitim öğretime etkin katılımlarıyla donanımlı olarak bir üst öğrenime geçişi sağlanacaktır.								
<b>Hedef 1.1.</b>	Öğrenme kayıpları önleyici çalışmalar yapılarak azaltılacaktır.								
<b>PG NO</b>	<b>Performans Göstergeleri</b>	<b>Hedefe Etkisi (%)</b>	<b>Başlangıç Değeri</b>	<b>2024 Hedef</b>	<b>2025 Hedef</b>	<b>2026 Hedef</b>	<b>2027 Hedef</b>	<b>2028 Hedef</b>	
<b>PG 1.1</b>	İlkokullarda Yetiştirme Programına (İYEP) dâhil olan öğrencilerin Türkçe dersi kazanımlarına ulaşma oranı (%)	30	%50	%55	%60	%65	%70	%80	
<b>PG 1.2</b>	İlkokullarda Yetiştirme Programına dâhil olan öğrencilerin matematik dersi kazanımlarına ulaşma oranı (%)	30	%50	%55	%60	%65	%70	%80	
<b>PG 1.3</b>	20 gün ve üzeri özürsüz devamsızlık yapan öğrenci oranı (%)	20	%5	%4	%3	%2	%1	%1	
<b>PG 1.4</b>	20 gün ve üzeri özürlü devamsızlık yapan öğrenci oranı (%)	20	%6	%5	%3	%3	%2	%1	
<b>Koordinatör Birim</b>	Okul İdaresi								
<b>İşbirliği Yapılacak Birim(ler)</b>	Sınıf Öğretmeni, Veli, Rehber öğretmenler								
<b>Riskler</b>	Taşınmalı eğitim yapılan dağınık bir mahalle olması sebebiyle kurslara ulaşım engeli								
<b>Stratejiler</b>	S.1. Öğrencilerin Türkçe dersindeki eksikleri tespit edilerek İYEP aracılığıyla akademik yeterliklerinin artırılması sağlanacaktır. S.2 Öğrencilerin matematik derslerindeki eksikleri tespit edilerek İYEP aracılığıyla akademik yeterliklerinin artırılması sağlanacaktır. S.3 Dijital platformlar aracılığıyla öğrencilerin tamamlayıcı ve destekleyici eğitim almaları sağlanacaktır. S.4 İYEP'in ders içeriklerine katkı sağlayacak etkinlik, okuma vb aktivitelerin zenginleştirilmesi sağlanacaktır. S.5 İYEP içerikleri öğrencinin hazır bulunuşluk seviyesi dikkate alınarak hazırlanacaktır. S.6 Öğrencilerin devamsızlık nedenleri tespit edilerek devamsızlığa neden olan etmenler giderilecektir.								
<b>Maliyet Tahmini</b>	10,000,00								
<b>Tespitler</b>	İyep ve destek eğitim de dijital platformlar yerine yazılı ve görsel materyallerin daha çok kullanılması.								
<b>İhtiyaçlar</b>	Iyep öğrenci belirleme ve ölçme araçları,Öğrenci ders kitapları								

<b>TEMA:</b>	<b>KALİTE</b>							
<b>STRATEJİK AMAÇ 2.</b>	Öğrencilere medeniyetimizin ve insanlığın ortak değerleriyle çağın gereklerine uygun bilgi, beceri, tutum ve davranışlar kazandırılacaktır.							
<b>Hedef 2.1.</b>	Öğrencilere evrensel değerler, sağlıklı yaşam ve çevre bilinci duyarlılığı kazandırılacaktır.							
<b>PG NO</b>	<b>Performans Göstergeleri</b>	<b>Hedefe Etkisi (%)</b>	<b>Başlangıç Değeri</b>	<b>2024 Hedef</b>	<b>2025 Hedef</b>	<b>2026 Hedef</b>	<b>2027 Hedef</b>	<b>2028 Hedef</b>
PG 2.1	Öğrenci başına okunan kitap sayısı	20	10	15	20	25	30	35
PG 2.2	Sağlıklı ve dengeli beslenme ile ilgili verilen eğitim sayısı	15	1	2	3	4	5	6
PG 2.3	Sağlıklı ve dengeli beslenme ile ilgili verilen eğitime katılan öğrenci sayısı	15	12	25	40	50	70	86
PG 2.4	Çevre bilincinin artırılmasına yönelik verilen eğitim sayısı	15	1	2	3	4	5	6
PG 2.5	Çevre bilincinin artırılmasına yönelik verilen eğitimlere katılan öğrenci sayısı	15	12	25	40	50	70	86
PG 2.6	Nezaket kurallarına yönelik yapılan etkinlik sayısı	10	0	1	2	3	4	5
PG 2.7	Nezaket kuralların ayönelik yapılan etkinliklere katılan öğrenci sayısı	10	0	1	2	3	4	5
<b>Koordinatör Birim</b>	Okul İdaresi							
<b>İşbirliği Yapılacak Birim(ler)</b>	İlçe Sağlık Birimleri, Belediyeler, İl ve İlçe Milli Eğitim Müdürlükleri							
<b>Riskler</b>	Öğrencilere aile de kitap okuma ve sağlıklı beslenme konusunda yeterince rol model olacak kişilerin belirsizliği Yeterli eğitimlerin sağlanamaması							
<b>Stratejiler</b>	S1 Okul kütüphanesi zenginleştirilecek, öğrencilerin kütüphaneden yararlanması sağlanacaktır. S2 Türkçe dersinde ders saatinin bir bölümü okumaya ayrılacak ve okul müdürlüğünce planlanan zamanlarda okuma etkinlikleri düzenlenecektir. S3 Serbest etkinlikler saati, öğrencilerin sanatsal, sportif ve kültürel faaliyetlere katılım sağlayacağı şekilde düzenlenecektir. S4 Öğrencilere sağlıklı ve dengeli beslenmelerine yönelik bilgilendirme eğitimleri ve etkinlikler yapılacaktır. S5 Öğrencilerin çevre bilincinin artırılmasına yönelik etkinlikler yapılacaktır. S6 Öğrencilere, nezaket ve görgü kuralları konusunda eğitimler verilerek konuya ilişkin etkinlikler düzenlenecektir.							
<b>Maliyet Tahmini</b>	10,000,00							
<b>Tespitler</b>	Yapılan eğitimlere velilerin katılım oranının az olması. Verilen eğitimlerin sadece Okulla sınırlı kalması							
<b>İhtiyaçlar</b>	Eğitimler için diğer kurumlarla iş birliklerinin yapılması Bilgilendirme için afiş, broşür gibi materyallerin sağlanması							

<b>TEMA:</b>	<b>KAPASİTE</b>								
<b>STRATEJİK AMAÇ 3</b>	Eğitim ortamlarının fiziki imkânları geliştirilecektir.								
<b>Hedef 3.1.</b>	Temel eğitimde okulların niteliğini arttıracak uygulama ve çalışmalara yer verilecektir.								
<b>PG NO</b>	Performans Göstergeleri		Hedefe Etkisi (%)	Başlangıç Değeri	2024 Hedef	2025 Hedef	2026 Hedef	2027 Hedef	2028 Hedef
<b>PG 3.1</b>	İyileştirilen fiziki mekân (Okul binası,derslikler, spor salonu, lavabolar,kütüphaneler, atölyeler vb.) sayısı.		100	1	3	5	7	8	9
<b>Koordinatör Birim</b>	Okul İdaresi								
<b>İşbirliği Yapılacak Birim(ler)</b>	Belediyeler, Kamu idareleri								
<b>Riskler</b>	Belirlenen eksiklikler için yeterli bütçenin olmaması Yapılacak fiziki mekanlar için okullarda yeterli alanın olmaması								
<b>Stratejiler</b>	S1 Fiziki mekânların iyileştirilmesi için kamu idareleri, belediyeler ve işverenlerle iş birlikleri yapılacaktır. S2 Atölye ve laboratuvarların iyileştirilmesi için sektör ile iş birlikleri yapılacaktır.								
<b>Maliyet Tahmini</b>	300,000,00								
<b>Tespitler</b>	İş birliği yapılacak birimlerden olumlu geri dönüşlerin olmaması Maaliyet konusunda yeterli parasal kaynakların olmaması								
<b>İhtiyaçlar</b>	Fiziki mekan için yeterli alanların oluşturulması Oluşturulacak alanlar için malzeme desteği								

TEMA:	KALİTE								
STRATEJİK AMAÇ 4.	Temel eğitimde öğrencilerin kaliteli eğitime erişimleri fırsat eşitliği temelinde artırılarak bilişsel, duyuşsal ve fiziksel olarak çok yönlü gelişimleri sağlanacak ve temel hayat becerilerini edinmiş öğrenciler yetiştirilecektir.								
Hedef 4.1.	Öğrencilerin bilimsel, kültürel, sanatsal, sportif ve toplum hizmeti alanlarında ders dışı etkinliklere katılım oranı artırılacaktır.								
PG NO	Performans Göstergeleri		Hedefe Etkisi (%)	Başlangıç Değeri	2024 Hedef	2025 Hedef	2026 Hedef	2027 Hedef	2028 Hedef
PG 4.1.1	Okulda bir eğitim ve öğretim döneminde bilimsel, kültürel, sanatsal ve sportif alanlarda en az bir faaliyete katılan öğrenci oranı (%)		20	%10	%12	%16	%19	%21	%24
PG 4.1.2	Bir eğitim ve öğretim yılında en az iki sosyal sorumluluk ve toplum hizmeti çalışmalarına katılan öğrenci oranı(%)		20	%10	%12	%16	%19	%21	%24
PG 4.1.3	Bir eğitim ve öğretim yılında yerel, ulusal ve uluslararası proje, yarışma vb. etkinliklere katılan öğrenci oranı (%)		20	%3	%6	%10	%12	%15	%18
PG 4.1.4	Okulda bir eğitim ve öğretim yılında geleneksel çocuk oyunları alt başlığında en az bir faaliyete katılan öğrenci oranı (%)		20	%94	%95	%96	%97	%98	%99
PG 4.1.5	Okulda bir eğitim ve öğretim yılında geleneksel çocuk oyunlarına yönelik olarak düzenlenen alan/mezan sayısı.		20	1	2	3	4	5	6
Koordinatör Birim	Okul İdaresi								
İşbirliği Yapılacak Birim(ler)	Gençlik ve Spor Bakanlığı, İlçe Millî Eğitim								
Riskler	-Okul dışı imkânların oluşturulmasında ilgili kurum ve kuruluşların yeterli desteği göstermemesi, - Yaz dönemlerinde bölgesel değişim programlarına yeterli talep olmaması, - Öğrencilerin sosyal girişimcilik konusundaki isteksizliği, - Okullara kaynak aktarılmasında kullanılacak kriterlerin belirsiz olması,								
Stratejiler	S1 Her bir öğrencinin bir kulüp faaliyetinde aktif olarak yer alması sağlanarak kulüp faaliyetlerinin etkinliği artırılacaktır. S2 Öğrencilerin seviyelerine uygun olarak toplumsal sorunların çözümüne katkı sağlamak ve farkındalık oluşturmak amacıyla afet ve acil durum, çevre, eğitim, spor, kültür ve turizm, sağlık ve sosyal hizmetler alanlarında toplum hizmeti faaliyetlerine katılımları artırılacaktır. S3 Okul bünyesinde yarışmalar düzenlenecektir. S4 Diğer kurum ve kuruluşlarla iş birliği içerisinde yürütülen bilimsel, sosyal, kültürel, sanatsal ve sportif alanlardaki faaliyetler artırılacaktır. S5 Okul bahçeleri çocukların geleneksel oyunlarla vakit geçirmelerini sağlayacak ve gelişimlerini destekleyecek şekilde etkin olarak kullanılacaktır. S6 Okul bünyesinde etkinlikler düzenlenecektir. S7 Öğrencilerin yerel, ulusal ve uluslararası proje ve yarışmalara katılmaları teşvik edilecektir. S8 E-okul sisteminde bulunan sosyal etkinlik modülünde gerçekleştirilen etkinlikler işlenecektir. S9 Okul bahçeleri geleneksel çocuk oyunlarına yönelik düzenlenecektir. S10 Öğrenci seviyesi ve öğretim programı kazanımlarına uygun olarak geleneksel çocuk oyunları ders içi								

	etkinliklerde kullanılacaktır. S11 Eğitim- öğretim yılı içerisinde okullarda geleneksel çocuk oyunları şenliği yapılacaktır.
Maliyet Tahmini	10,000,00
Tespitler	<ul style="list-style-type: none"><li>- İlgili kurum ve kuruluşlarla iş birliği çalışmaları,</li><li>- Okul bahçelerinin öğrencilerin çok yönlü gelişimini destekleyecek şekilde tasarlanması ve dersler ile ders dışı etkinliklerin kültürel kazanımlarla desteklenmesi,</li><li>- Okul ve mahalle spor kulüpleri ile bölgesel değişim programları ve şartları elverişsiz okulların öğrenci ve öğretmenlerinin desteklenmesi için finansman sağlanması,</li><li>- Okullar arası farklılıkları tespit etmek ve kaynakları adaletli bir şekilde paylaşmak için sistem kurulması,</li><li>- Hedeflenen başarıyı gösteremeyen öğrencilerin desteklenmesine yönelik mekanizmaların oluşturulması.</li></ul>
İhtiyaçlar	Okul bahçelerindeki oyun alanlarını düzenleme çalışmalarının yapılması. İlgili kurumlarla iş birliği çalışmalarının yapılması.



## 4. Maliyetlendirme

Erikli İlkokulu kurumu olarak 2024-2028 Stratejik Planı'nın maliyetlendirilmesi sürecindeki temel gaye, stratejik amaç, hedef ve eylemlerin gerektirdiği maliyetlerin ortaya konulması suretiyle politika tercihlerinin ve karar alma sürecinin rasyonelleştirilmesine katkıda bulunmaktır. Bu sayede, stratejik plan ile bütçe arasındaki bağlantı güçlendirilecek ve harcamaların önceliklendirilme süreci iyileştirilecektir.

Bu temel gayeden hareketle planın tahmini maliyetlendirilmesi şu şekilde yapılmıştır:

- Hedeflere ilişkin eylemler durum analizi çalışmaları sonuçlarından tespit edilmiştir,
- Eylemlere ilişkin tahmini maliyetler belirlenmiştir,
- Eylem maliyetlerinden hareketle hedef maliyetleri belirlenmiştir,
- Hedef maliyetlerinden yola çıkılarak amaç maliyetleri belirlenmiş ve amaç maliyetlerinden de stratejik plan maliyeti belirlenmiştir.
- Genel bütçe, valilikler, belediyeler ve okul aile birliklerinin yıllık bütçe artışları ve eğilimleri dikkate alındığında Kurumumuz 2024-2028 Stratejik Planı'nda yer alan stratejik amaçların gerçekleştirilebilmesi için tabloda da belirtildiği üzere beş yıllık süre için tahmini 330,000,00 TL'lik kaynağın elde edileceği düşünülmektedir.

**Tablo 21. 2024-2028 Stratejik Planı Kaynak Tablosu**

Kaynak Tablosu	2024	2025	2026	2027	2028	Toplam
Genel Bütçe	0	0	0	0	0	0
Valilikler ve Belediyelerin Katkısı	0	0	0	0	0	0
Diğer (Okul Aile Birlikleri)	15 000	20 000	25 000	30 000	35 000	125 000
TOPLAM	15 000	20 000	25 000	30 000	35 000	125 000

Erikli İlkokulu Müdürlüğümüz stratejik planında 4 hedef bulunmaktadır. Söz konusu hedeflere ilişkin bütçe dağılımları 5 yıllık olarak alttaki tabloda belirtilmiştir. Tabloda görüldüğü üzere son iki yılın gelir ve giderlerinde yaşanan artıştan hareketle hazırlanan beş yıllık maliyetlendirme sonucunda Müdürlüğümüzün tahmini olarak 330.000 TL'lik bir harcama yapacağı düşünülmektedir. Plan dönemi amaç maliyetlerine ilişkin alttaki tabloda ayrıntılı bilgiye yer verilmiştir.

Amaç ve Hedef No	2024	2025	2026	2027	2028	Beş Yıllık Toplam
AMAÇ 1	1000	1500	2000	2500	3000	10.000
Hedef 1	1000	1500	2000	2500	3000	10.000
AMAÇ 2	1000	1500	2000	2500	3000	10.000
Hedef 1	1000	1500	2000	2500	3000	10.000
AMAÇ 3	37.000	45.500	54.000	72.500	91.000	300.000
Hedef 1	37.000	45.500	54.000	72.500	91.000	300.000
AMAÇ 4	1000	1500	2000	2500	3000	10.000
Hedef 1	1000	1500	2000	2500	3000	10.000
AMAÇ TOPLAM	40.000	50.000	60.000	80.000	100.000	330.000

## 5. İZLEME VE DEĞERLENDİRME

İzleme, stratejik plan uygulamasının sistematik olarak takip edilmesi ve raporlanmasıdır. Değerlendirme ise uygulama sonuçlarının amaç ve hedeflere kıyasla ölçülmesi ile söz konusu amaç ile hedeflerin tutarlılık ve uygunluğunun analizi olarak tanımlanmaktadır. Stratejik planda ortaya konulan hedeflere ilişkin olarak yıllık iş planlarının oluşturulması ve hedeflere ilişkin somut göstergelerin geliştirilmesi önem arz etmektedir.

Diğer taraftan, stratejik planın gerçekleştirilmesinde etkili bir izleme ve değerlendirme sisteminin kurulması temel kritik başarı faktörü olarak görünmektedir. 5018 sayılı kanun çerçevesinde hazırlanan yıllık raporların yanı sıra yıl içindeki uygulamaların takibine imkan tanıyacak belirli periyotları içeren raporlama ile uygulamaların izlenmesi ve gerekli değerlendirmelerin yapılarak faaliyetlerin sürekli olarak iyileştirilmesinin sağlanması öngörülmektedir. Erikli İlkokulu Müdürlüğü 2024-2028 Stratejik Planı İzleme ve Değerlendirme Modeli'nin çerçevesini;

1. 2024-2028 Stratejik Planı ve performans programlarında yer alan performans göstergelerinin gerçekleşme durumlarının tespit edilmesi,
2. Performans göstergelerinin gerçekleşme durumlarının hedeflerle kıyaslanması,
3. Sonuçların raporlanması ve paydaşlarla paylaşımı,
4. Gerekli tedbirlerin alınması süreçleri oluşturmaktadır

Müdürlüğümüz 2024-2028 Stratejik Planında yer alan performans göstergelerinin gerçekleşme durumlarının tespiti yılda iki kez yapılacaktır. Yılın ilk altı aylık dönemini kapsayan birinci izleme kapsamında, Müdürlüğümüz strateji geliştirme birimi tarafından performans programlarında yer alan performans göstergelerinin gerçekleşme durumları tespit edilecektir. Göstergelerin gerçekleşme durumları hakkında hazırlanan rapor üst yöneticiye sunulacak ve böylelikle göstergelerdeki yıllık hedeflere ulaşılmasını sağlamak üzere gerekli görülebilecek tedbirlerin alınması sağlanacaktır.

Yılın tamamını kapsayan ikinci izleme dâhilinde; Müdürlüğümüz strateji geliştirme birimi tarafından performans programlarında yer alan performans göstergelerinin yılsonu gerçekleşme durumları tespit edilecektir. Yıl sonu gerçekleşme durumları, varsa gösterge hedeflerinden

sapmalar ve bunların nedenleri üst yönetici başkanlığında birim yöneticilerince değerlendirilerek gerekli tedbirlerin alınması sağlanacaktır.

İzleme ve değerlendirme süreci aşağıdaki şekilde gösterilmiştir.



**Şekil 4. İzleme ve Değerlendirme Modeli**

**Tablo 22. Stratejik Plan İzleme Değerlendirme Süreci**

<b>İzleme Değerlendirme Dönemi</b>	<b>Gerçekleştirilme Zamanı</b>	<b>İzleme Değerlendirme Dönemi Süreç Açıklaması</b>	<b>Zaman Kapsamı</b>
Birinci İzleme Değerlendirme Dönemi	Her Yılın Temmuz Ayı İçerisinde	-Performans göstergelerinin 6 aylık gerçekleşme durumlarına ilişkin verilerin toplanması ve konsolide edilmesi. -Göstergelerin gerçekleşme durumları hakkında hazırlanan raporun üst yöneticiye sunulması	Ocak Temmuz Dönemi
İkinci İzleme Değerlendirme Dönemi	İzleyen Yılın Şubat Ayı Sonuna Kadar	-Performans programlarında yer alan performans göstergelerinin yıllık gerçekleşme durumlarına ilişkin verilerin toplanması ve konsolide edilmesi. -Yılsonu gerçekleştirmelerinin, gösterge hedeflerinden sapmaların ve sapma nedenlerin değerlendirilerek gerekli tedbirlerin alınması	Tüm Yıl

## **6. EKLER:**

Öğretmen, öğrenci ve veli anket örnekleri klasör ekinde olup okullarınızda uygulanarak sonuçlarından paydaş analizi bölümü ve sorun alanlarının belirlenmesinde yararlanabilirsiniz.